

Nomenclature

Dans cette nomenclature vous trouverez les pièces nécessaires pour une utilisation courante. Leurs dimensions correspondantes sont indiquées. En cas de besoin de pièces complémentaires, veuillez consulter notre tarif public en vigueur ou notre catalogue PRO - Gamme de produits. Les cotes inscrites sont indiqués en cm.

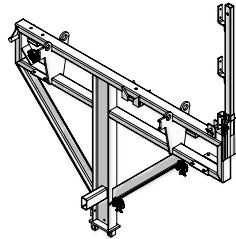
Sommaire

| | |
|---|----|
| Adaptateur AS/ST | 48 |
| Anneau de levage | 63 |
| Axe 30/130 (avec goupille)..... | 62 |
| Bride de fixation poutrelles 295..... | 51 |
| Chaîne de serrage 20 kN, longueur 3,00 m | 50 |
| Chariot KLK..... | 48 |
| Clé de serrage pour cône d'ancrage | 57 |
| Collier 48 orientable à mâchoires | 58 |
| Collier à visser 48/M14 | 58 |
| Collier fixe 48/48..... | 58 |
| Collier orientable 48/48 | 58 |
| Cône béton de rebouchage 56x40 | 57 |
| Cône d'ancrage DW 15/M24..... | 54 |
| Cône d'ancrage DW 20/M24..... | 54 |
| Console grimpanche KLK 230 | 46 |
| Console passerelle | 53 |
| Console pliante pour trémie..... | 63 |
| Crinoline | 60 |
| Echelle 243..... | 59 |
| Etai mural réglable KLK..... | 46 |
| Etaiçon RSK..... | 49 |
| Etaiçon SRL 120 | 49 |
| Extension de console..... | 47 |
| Filet de protection 200/1000..... | 54 |
| Fixation d'échelle KLK..... | 59 |
| Gaine conique PVC..... | 55 |
| Liaison d'échelle | 60 |
| Liaison d'échelle articulée KLK..... | 60 |
| Oeillet de fixation | 51 |
| Palonnier KLK | 57 |
| Plaque d'ancrage DW | 56 |
| Plate-forme pour trémies | 62 |
| Potelet de garde-corps..... | 53 |
| Potelet de garde-corps KLK..... | 53 |
| Poutrelle plate-forme de trémie par ml | 63 |
| Raccord d'étai KLK | 50 |
| Rallonge d'échelle..... | 59 |
| Rehausse de garde-corps KLK..... | 51 |
| Rondelle M 24/10, DIN 7349-25 | 56 |
| Sabot d'accrochage KLK | 47 |
| Sabot d'échelle KLK | 61 |
| Sabot support de banche KLK | 49 |
| Sangle à serrure rapide..... | 54 |
| Support d'accrochage pliant | 62 |
| Support de banche KLK | 50 |
| Support de banche KLK, réglable | 49 |
| Support potelet KLK | 52 |
| Trappe d'accès KLK..... | 61 |
| Tube d'échafaudage | 57 |
| Vis à 6 pans M24x80, 10.9, noire, DIN 931 | 55 |
| Vis d'accrochage M24 | 55 |
| Vis de positionnement M24..... | 55 |

Echafaudage grim pant KLK 230

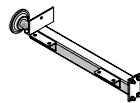
Console grim pant KLK 230

Construction robuste en acier, laquée. Potelet de garde-corps repliable. Elle sert au montage d'un échafaudage grim pant. Largeur de l'espace de travail 2,30 m.



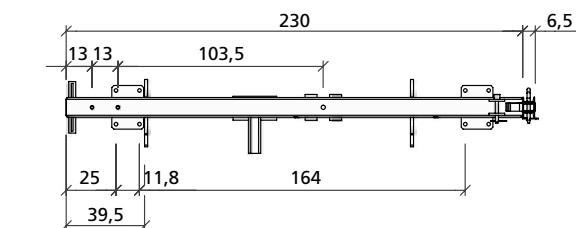
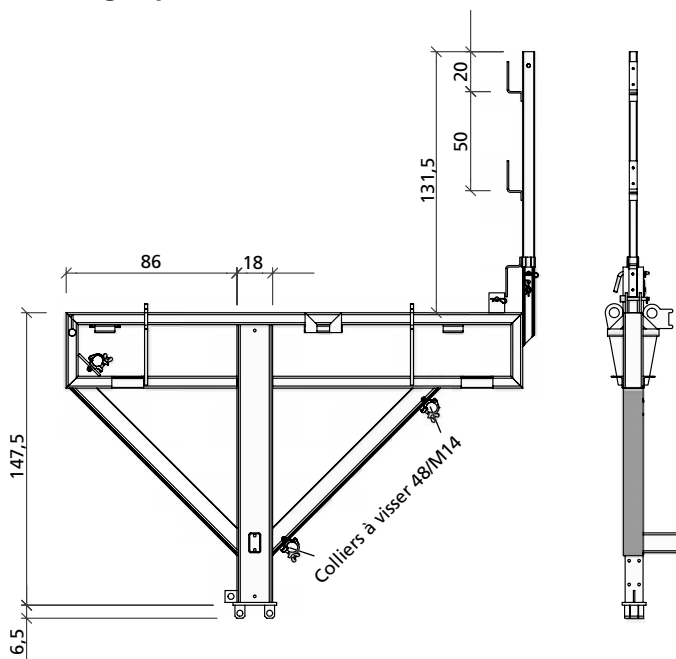
Étai mural réglable KLK

laqué. Il est nécessaire pour la descente des charges dans les voiles. L'étau mural est fixé à la console ou à l'extension de console avec quatre vis M12x35 (inclus).

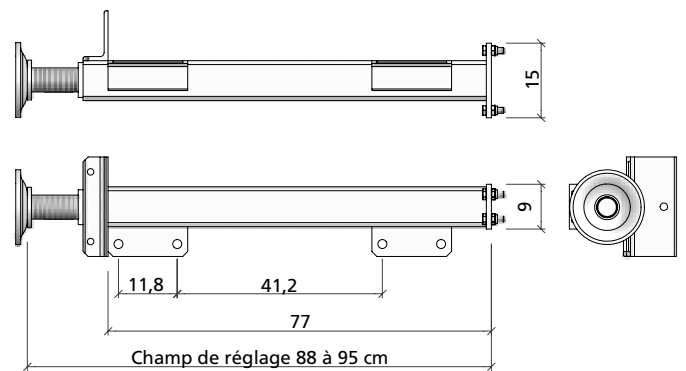


| Référence | Désignation | m ² | kg |
|-----------|---------------------------|----------------|-------|
| 29-411-00 | Console grim pant KLK 230 | | 176,5 |
| 29-411-30 | Étai mural réglable KLK | | 17,3 |

Console grim pant KLK 230

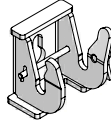


Étai mural réglable KLK



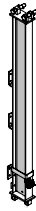
Sabot d'accrochage KLK

galvanisé. Doté d'une goupille et d'un dispositif anti-décrochage automatique pour la console KLK. Il sert à accrocher la console grimpante et est fixé au voile à l'aide de la vis d'accrochage M24.



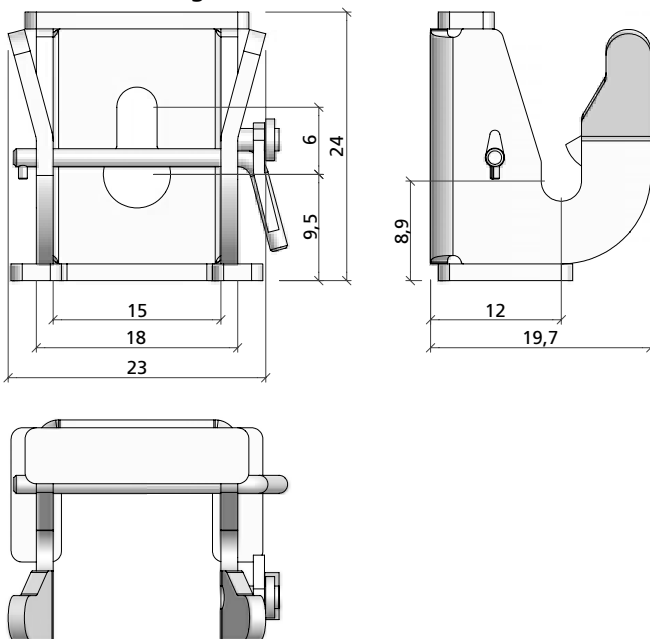
Extension de console

laquée. Elle sert, avec l'étau mural réglable, à la descente de charges importantes. Elle permet également la mise en place d'une passerelle suspendue avec une largeur de l'espace de travail de 90 cm pour la réalisation des travaux de finition.

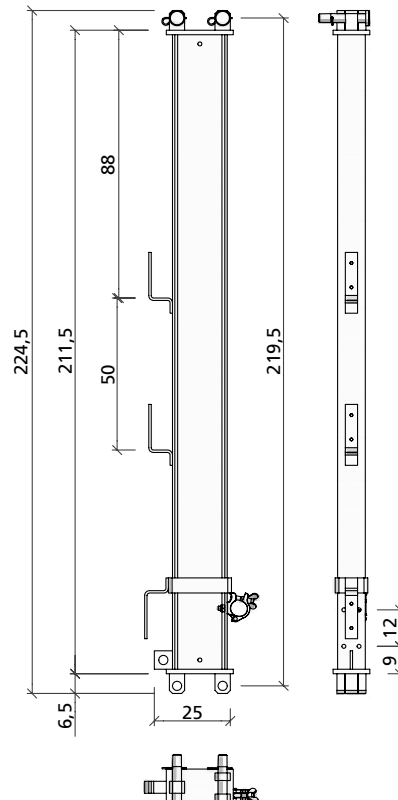


| Référence | Désignation | m ² | kg |
|-----------|------------------------------|----------------|------|
| 29-411-05 | Sabot d'accrochage KLK | | 13,7 |
| 29-411-20 | Extension de console 220 KLK | | 57,0 |
| 29-411-22 | Extension de console 120 KLK | | 33,0 |
| 29-416-40 | Extension de console 40 KLK | | 18,1 |

Sabot d'accrochage KLK



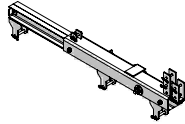
Extension de console



Echafaudage grimpant KLK 230

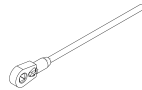
Chariot KLK

laqué. Il permet d'avancer et de reculer le coffrage sur la passerelle de 70 cm. Ainsi, on obtient un espace suffisant pour les travaux de coffrage et ferrailage. Le mouvement du chariot est réalisé à l'aide d'une clé à cliquet. Le chariot et le support de banche KLK réglable permettent de créer un ensemble. Un seul levage suffit pour déplacer l'ensemble pour la prochaine rotation.



Clé à cliquet (pour chariot KLK)

galvanisée. Elle permet de réaliser le mouvement du chariot KLK. Un minimum de deux clés à cliquet est nécessaire par chantier.



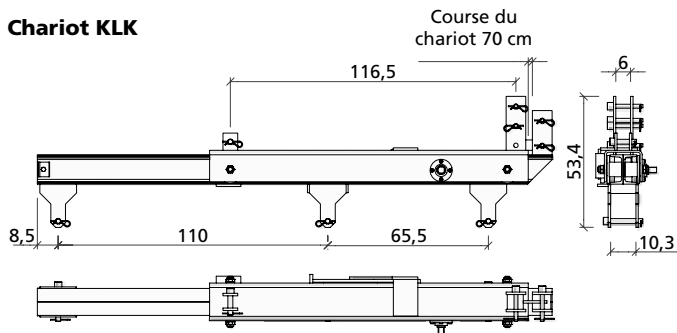
Adaptateur AS/ST

laqué. Il permet la fixation des coffrages AluStar ou StarTec au support de banche KLK.

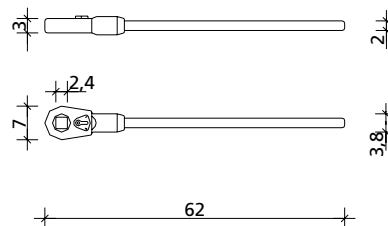


| Référence | Désignation | m ² | kg |
|-----------|----------------------------------|----------------|-------|
| 29-411-50 | Chariot KLK | | 132,0 |
| 29-411-45 | Clé à cliquet (pour chariot KLK) | | 2,7 |
| 29-411-65 | Adaptateur AS/ST | | 5,0 |

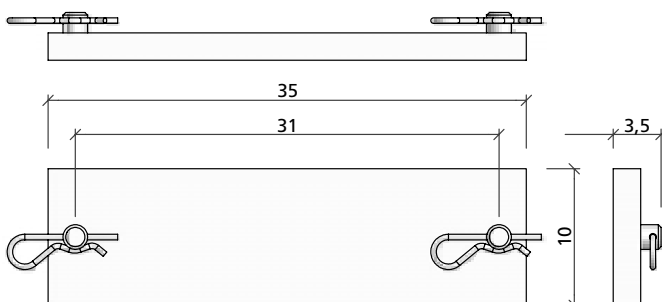
Chariot KLK



Clé à cliquet

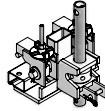


Adaptateur AS/ST



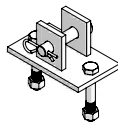
Support de banche KLK, réglable

laqué. Il est réglable en inclinaison et en hauteur et porte le coffrage. Il permet de créer un ensemble, composé de l'échafaudage grim pant et du coffrage. Lors de l'utilisation sans chariot KLK, les pièces suivantes sont également nécessaires : le sabot support de banche KLK, le raccord d'étau KLK et l'étauçon SRL 120.



Sabot support de banche KLK

laqué. Il relie le support de banche KLK à la console grim pante KLK. Il est nécessaire lors de l'utilisation du support de banche KLK sans chariot KLK.



Etauçon SRL 120

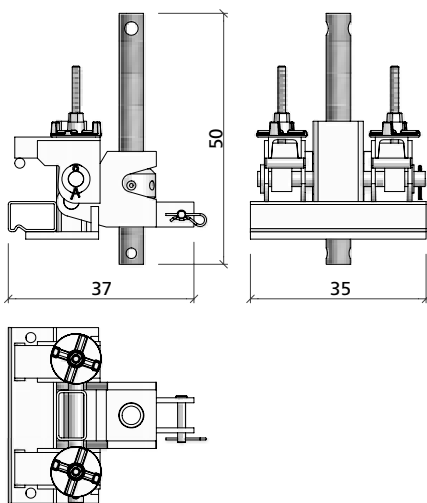
galvanisé. Il permet de presser le coffrage contre l'amorce et est toujours nécessaire lors de l'utilisation du support de banche KLK.



Etauçon RSK

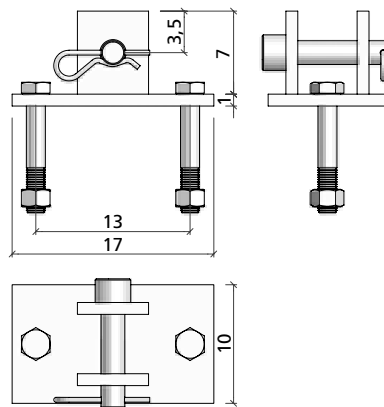
galvanisé. Il permet de presser le coffrage contre l'amorce et est toujours nécessaire en cas d'un coffrage grim pant une face (sans image).

Support de banche KLK

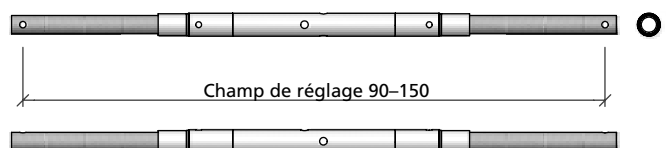


| Référence | Désignation | m ² | kg |
|-----------|---------------------------------|----------------|------|
| 29-411-60 | Support de banche KLK, réglable | | 40,8 |
| 29-411-70 | Sabot support de banche KLK | | 2,7 |
| 29-108-80 | Etauçon SRL 120 (90–150) | | 8,3 |
| 79-401-56 | Etauçon RSK 1 (90–150) | | 11,0 |
| 79-401-95 | Etauçon RSK 170 (120–220) | | 12,0 |

Sabot support de banche KLK



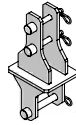
Etauçon SRL 120



Echafaudage grimpant KLK 230

Raccord d'étais KLK

galvanisé. Il permet la fixation de l'étaisement du coffrage lors de l'utilisation du support de banche KLK, réglable ou non réglable, sans chariot KLK.



Support de banche KLK

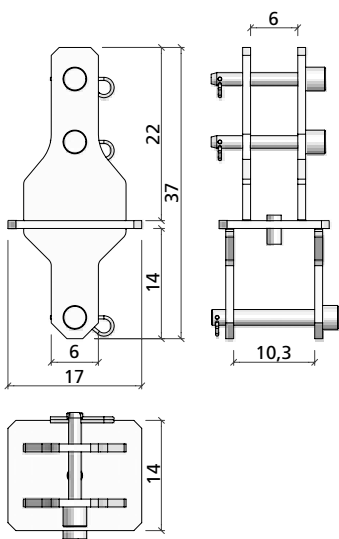
galvanisé. Il a la fonction d'appui du coffrage sur la console grimpante KLK. Son emploi est nécessaire si ni le chariot KLK ni le support de banche réglable ne sont utilisés. La fixation du coffrage est réalisée avec des serrures de coffrage réglables.



Chaîne de serrage 20 kN, longueur 3,00 m

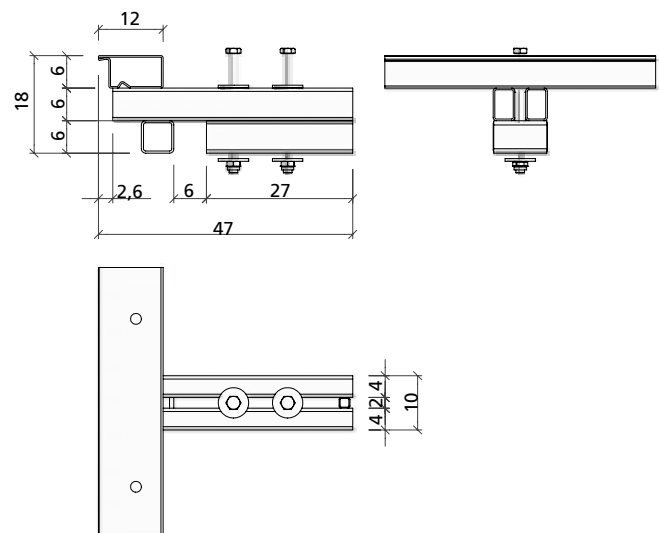
Elle est utilisée pour assurer la sécurité de l'échafaudage grimpant contre l'action du vent. Charge admissible 20 kN. La chaîne est fixée d'un côté à la console grimpante ou à l'extension de console, de l'autre côté à l'aide de l'oeillet de fixation au voile. Ceci peut être réalisé soit à travers un passage de tige existant, soit au cône d'ancrage (sans image).

Raccord d'étais KLK



| Référence | Désignation | m ² | kg |
|-----------|--|----------------|------|
| 29-411-25 | Raccord d'étais KLK | | 7,3 |
| 29-411-90 | Support de banche KLK | | 12,0 |
| 29-412-10 | Chaîne de serrage 20 kN, longueur 3,00 m | | 4,3 |

Support de banche KLK



Oeillet de fixation

Sert à fixer la chaîne de serrage 20 kN au voile. La fixation est réalisée à l'aide d'une vis M24x50 (et rondelle M24) au cône d'ancrage, ou à travers un passage de tige existant avec une tige filetée et des écrous.



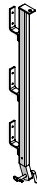
Bride de fixation poutrelles 295

galvanisée. Elle permet de relier des poutrelles H20 ou des bois équarris aux consoles grimpantes KLK lors de l'assemblage pour la réalisation d'un échafaudage grim pant.



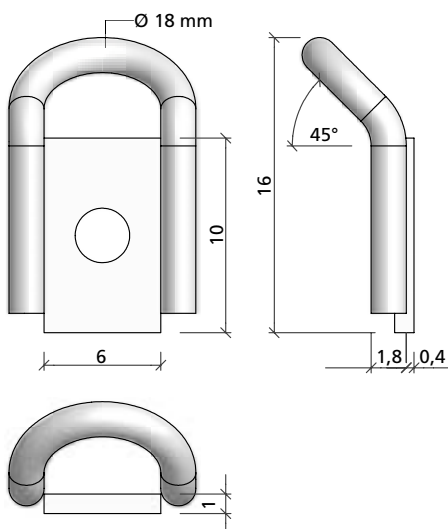
Rehausse de garde-corps KLK

laquée. Inclinaison de 20°. Elle permet de rehausser le garde-corps de la console grim pante KLK de 1,00 m.

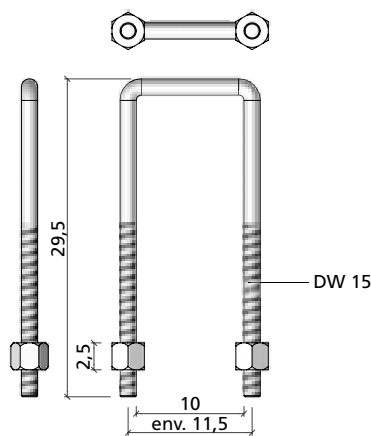


| Référence | Désignation | m ² | kg |
|-----------|----------------------------------|----------------|------|
| 29-412-40 | Oeillet de fixation | | 1,3 |
| 29-412-60 | Bride de fixation poutrelles 295 | | 1,2 |
| 29-411-75 | Rehausse de garde-corps KLK | | 10,9 |

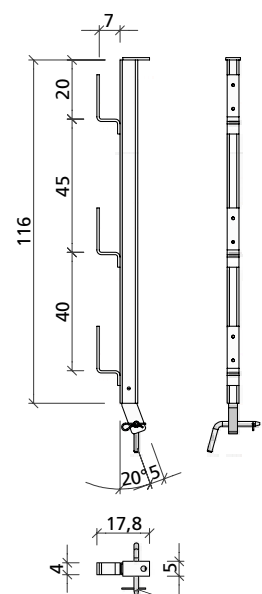
Oeillet de fixation



Bride de fixation poutrelles 295



Rehausse de garde-corps KLK



Axe à goupille 16/90 (Réf. 29-411-40)
Goupille B4 (Réf. 62-010-04)

Echafaudage grimpant KLK 230

Support potelet KLK

galvanisé, boulons intégrés. Le support de garde-corps peut être fixé aux bois équarris (largeur 10 cm) et permet de recevoir des potelets de garde-corps KLK pour la réalisation de garde-corps supplémentaires, par exemple entre deux consoles grimpances ou comme garde corps d'about.

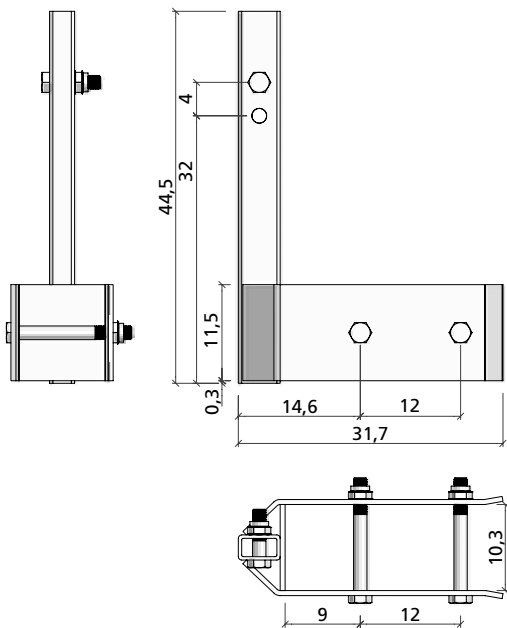


Support potelet TC

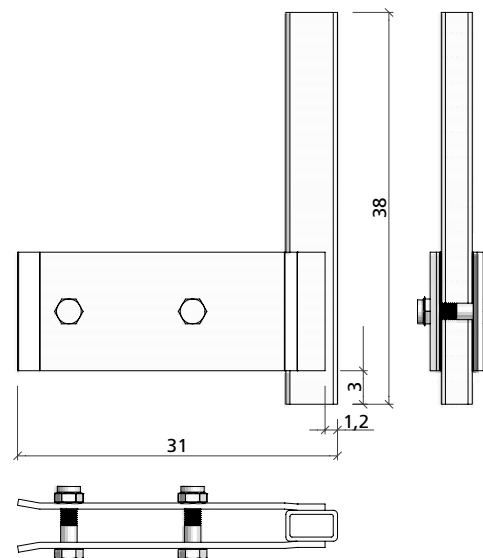
galvanisé, boulons intégrés. Le support de garde-corps peut être fixé aux poutrelles H 20 permet de recevoir des potelets de garde-corps 100 ou 140.

| Référence | Désignation | m ² | kg |
|-----------|---------------------|----------------|-----|
| 29-411-77 | Support potelet KLK | | 6,9 |
| | | | |
| | | | |
| | | | |
| 29-106-90 | Support potelet TC | | 5,4 |
| | | | |
| | | | |
| | | | |
| | | | |
| | | | |
| | | | |
| | | | |
| | | | |

Support potelet KLK



Support potelet SDT



Potelet de garde-corps KLK

galvanisé. Il est utilisé avec le support de garde-corps KLK et sert également de pièce de rechange pour la console grimpante KLK 230.



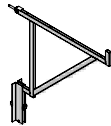
Potelet de garde-corps

galvanisé. A insérer dans le support potelet TC.



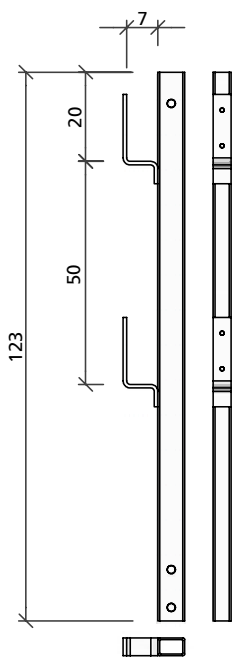
Console passerelle

galvanisée, amovible. Utilisée pour la mise en place d'une plate-forme de bétonnage. A insérer dans l'écrou multifonction grâce à la clé autobloquante intégrée et à fixer à l'aide d'une vis à brides DW 15/180 à la traverse multifonction de dessous. Le platelage (par madriers) peut être vissé sur la console. Largeur de passage 90 cm (125 cm). Pièce à ajouter : potelet de garde-corps 100 ou 140. L'espacement des consoles dépend de la charge de service et de la largeur du platelage (EN 12811-1: 2004, cf. instructions de montage et d'utilisation).

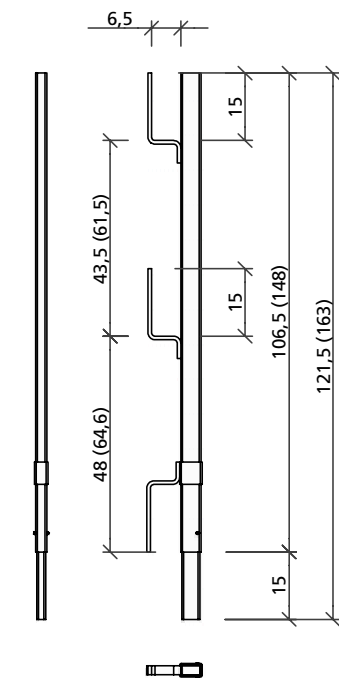


| Référence | Désignation | m ² | kg |
|-----------|---------------------------------------|----------------|------|
| 29-411-78 | Potelet de garde-corps KLK | | 8,1 |
| 29-106-75 | Potelet de garde-corps 100, galv. | | 3,7 |
| 29-106-85 | Potelet de garde-corps 140, galv. | | 4,7 |
| 29-106-00 | Console passerelle 90 (jaune), galv. | | 10,0 |
| 29-106-50 | Console passerelle 125 (jaune), galv. | | 1,5 |

Potelet de garde-corps KLK

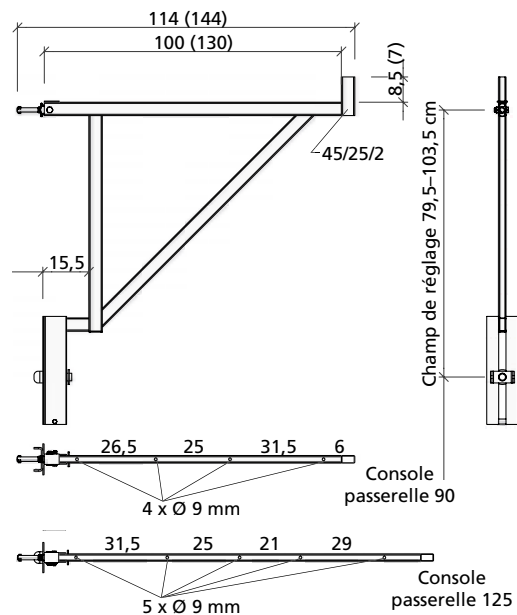


Potelet de garde-corps



Les chiffres entre parenthèses concernent le potelet de garde-corps 140

Console passerelle



Les chiffres entre parenthèses concernent la console passerelle 125

Echafaudage grim pant KLK 230

Filet de protection 200/1000

rouge, dimensions 2,00 m x 10,00 m, maille 100 mm. Les sangles à serrure rapide pour un montage facile et rapide sont intégrées. Il est conforme à la norme européenne EN 1263-1:2002.

Sangle à serrure rapide

rouge. Longueur de la sangle 55 cm, largeur 25 mm. La sangle avec serrure rapide permet un montage rapide des filets de protection (sans image).

Cône d'ancrage DW 15/M24

chromaté. Point d'accrochage de l'échafaudage grim pant. Cône préliminaire et cône d'ancrage à la fois. La charge admissible dépend de la plaque d'ancrage et de la résistance du béton. A utiliser avec les plaques d'ancrage DW 15/120 ou DW 15/170. Voir avis technique du DIBt (équivalent allemand du CSTB) n° 21.6-1751.

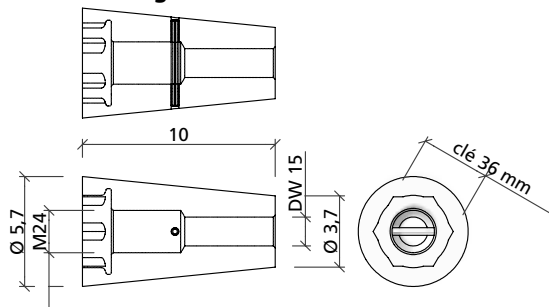


Cône d'ancrage DW 20/M24

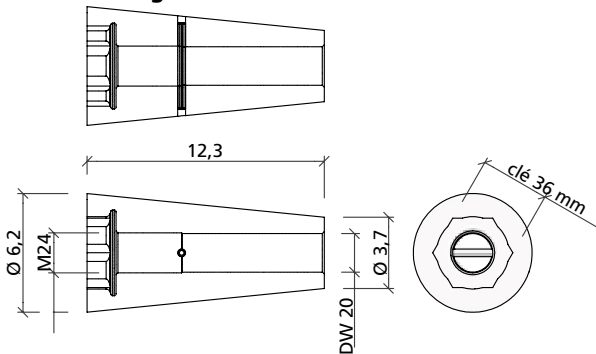
chromaté jaune. Point d'accrochage de l'échafaudage grim pant. Cône préliminaire et cône d'ancrage à la fois. La charge admissible dépend de la plaque d'ancrage et de la résistance du béton. A utiliser avec les plaques d'ancrage DW 20/170.



Cône d'ancrage DW 15/M24



Cône d'ancrage DW 20/M24



| Référence | Désignation | m ² | kg |
|-----------|------------------------------|----------------|-----|
| 29-108-60 | Filet de protection 200/1000 | | 6,5 |
| 29-108-65 | Sangle à serrure rapide | | |
| 29-412-70 | Cône d'ancrage DW15/M24 | | 1,0 |
| 29-412-75 | Cône d'ancrage DW20/M24 | | 1,3 |

Gaine conique PVC

pour le cône d'ancrage DW 15/M24.
Habillage du cône d'ancrage lors du bétonnage. Facilite le décoffrage du cône du béton durci.



Vis de positionnement M24

galvanisée. Elle sert à fixer le cône d'ancrage à la peau de coffrage (4 trous de Ø 5 mm). S'assurer que la plaque d'ancrage soit bien maintenue dans sa position (par ex. attachée aux armatures).



Vis d'accrochage M24

noire, ouverture de clé 36 mm, avec une couronne d'appui, chromagée jaune. Elle sert à la fixation du sabot d'accrochage KLK au cône d'accrochage.



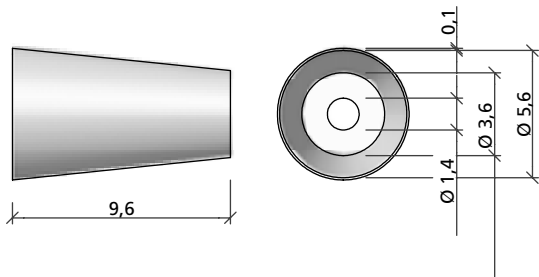
Vis à 6 pans M24x80, 10.9, noire, DIN 931

noire, ouverture de clé 36 mm. Elle sert à la fixation du cône d'ancrage à travers la peau de coffrage. Elle est utilisée à la place de la vis de positionnement M24, si la peau de coffrage peut être percée. En complément, une rondelle M24 est nécessaire.

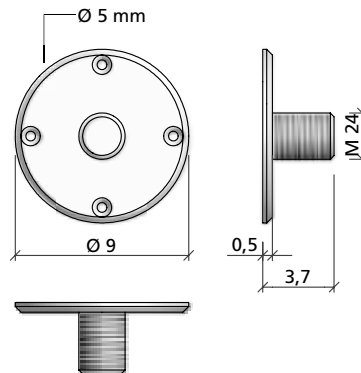


| Référence | Désignation | m ² | kg |
|-----------|---|----------------|-----|
| 29-412-95 | Gaine conique PVC | | |
| 29-412-85 | Vis de positionnement M24 | | 0,3 |
| 29-412-80 | Vis d'accrochage M24 | | 0,7 |
| 63-119-53 | Vis à 6 pans M24x80, 10.9, noire, DIN 931 | | 0,4 |

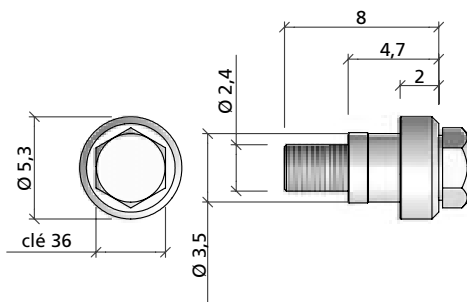
Gaine conique PVC



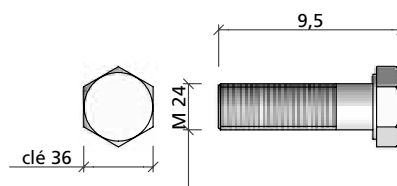
Vis de positionnement M24



Vis d'accrochage M24



Vis à 6 pans M24 x 80, 10.9



Echafaudage grimpant KLK 230

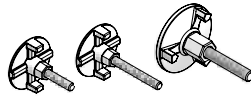
Rondelle M 24/10, DIN 7349-25

galvanisée, épaisseur 10 mm. Elle est utilisée avec la vis M24x80 pour la fixation du cône d'ancrage à travers la peau de coffrage et pour l'accrochage de l'oeillet de fixation au voile (avec M24x50).



Plaque d'ancrage DW

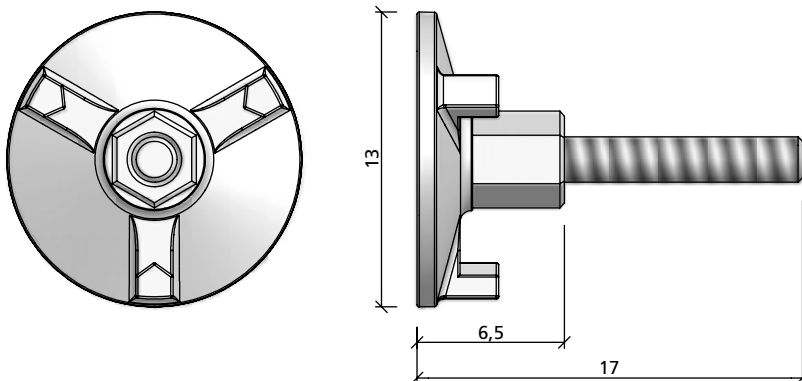
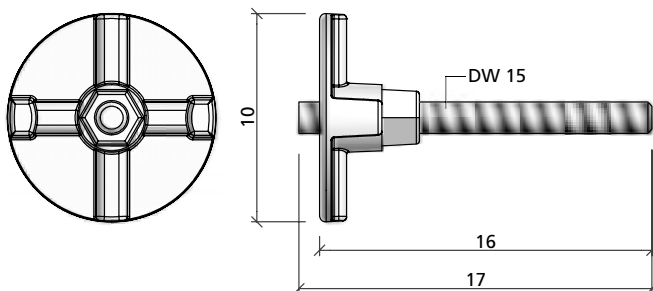
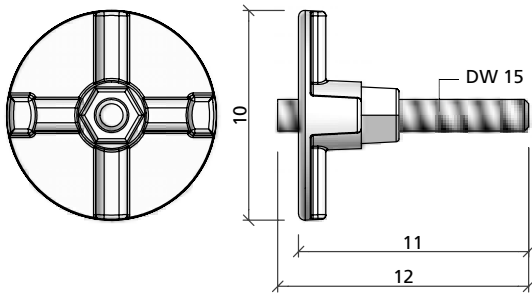
non traitée. Elle sert à l'ancrage du cône d'ancrage dans le béton. La charge admissible dépend de la plaque d'ancrage et de la résistance du béton au moment de la sollicitation. Voir avis technique du DIBt (équivalent allemand du CSTB) n° 21.6-1751.



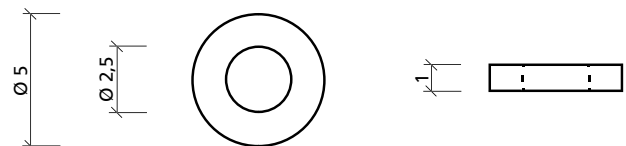
| Référence | Désignation | m ² | kg |
|-----------|---------------------------------|----------------|-----|
| 62-030-50 | Rondelle M 24/10, DIN 7349-25 | | 0,1 |
| 29-412-78 | Rondelle D40xD26x4, DIN 1114-26 | | |

| | | | |
|-----------|----------------------------|--|-----|
| 29-412-30 | Plaque d'ancrage DW 15/120 | | 0,8 |
| 29-412-35 | Plaque d'ancrage DW 15/170 | | 0,9 |
| 29-412-37 | Plaque d'ancrage DW 20/170 | | 1,9 |

Plaque d'ancrage DW

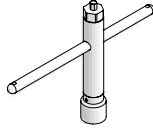


Rondelle M 24/10, DIN 7349-25



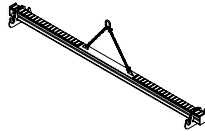
Clé de serrage pour cône d'ancrage

La clé de serrage permet de desserrer les cônes d'ancrage (six pans creux, 36 mm), la vis de positionnement (six pans creux, 12 mm) ainsi que la vis d'accrochage M24 (clé 36).



Palonnier KLK

laqué. Pour le déplacement d'un échafaudage grim pant d'une largeur de 2,35 m à 6,00 m. Charge admissible 50 kN (5 t). Quatre élingues en chaîne raccourcissable sont nécessaires. Veuillez respecter les instructions d'utilisation.



Cône béton de rebouchage 56x40

Permet de fermer les trous dans le voile béton après avoir enlevé les cônes d'ancrage (livré en carton de 144 pcs.). Le cône béton est mis en place avec la colle à béton A+B.



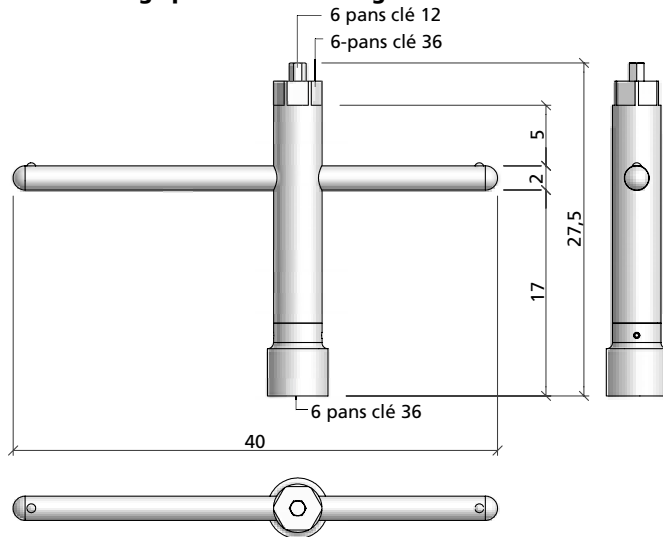
Tube d'échafaudage

galvanisé. Il permet le raidissement d'un ensemble prémonté de fermes de buton nage STB ou de consoles grim pant es KLK (sans image).

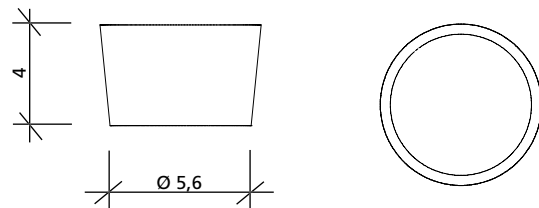


| Référence | Désignation | m ² | kg |
|-----------|--------------------------------------|----------------|-------|
| 29-411-85 | Clé de serrage pour cône d'ancrage | | 4,3 |
| 29-412-45 | Palonnier KLK | | 520,0 |
| 29-412-42 | Elingue pour palonnier KLK (un brin) | | 21,5 |
| 29-412-67 | Cône béton de rebouchage 56x40 | | 0,3 |
| 53-210-70 | Colle à béton A + B | | 3,0 |
| 29-412-23 | Tube d'échafaudage 48/200 | | 9,4 |
| 29-412-26 | Tube d'échafaudage 48/300 | | 14,1 |
| 29-412-27 | Tube d'échafaudage 48/400 | | 18,8 |

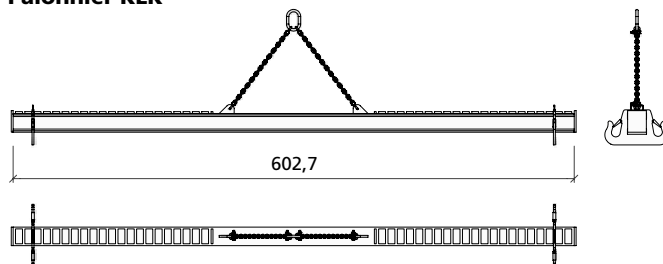
Clé de serrage pour cône d'ancrage



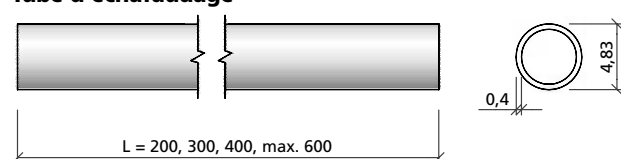
Cône béton de rebouchage 56x40



Palonnier KLK



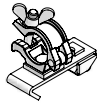
Tube d'échafaudage



Echafaudage grimpant KLK 230

Collier 48 orientable à mâchoires

galvanisé. Il permet le montage de tubes d'échafaudage Ø 48,3 mm et ainsi la fixation de filets de protection.



| Référence | Désignation | m ² | kg |
|-----------|-----------------------------------|----------------|-----|
| 29-412-48 | Collier 48 orientable à mâchoires | | 1,6 |

Collier fixe 48/48

galvanisé. Il permet un raccord orthogonal de deux tubes d'échafaudage Ø 48,3 mm (clé 22 mm).



| | | | |
|-----------|-----------------------------|--|-----|
| 29-412-50 | Collier fixe 48/48 (clé 22) | | 1,1 |
|-----------|-----------------------------|--|-----|

Collier orientable 48/48

galvanisé. Il permet un raccord sous un angle variable de deux tubes d'échafaudage Ø 48,3 mm (clé 22 mm).



| | | | |
|-----------|-----------------------------------|--|-----|
| 29-412-52 | Collier orientable 48/48 (clé 22) | | 1,2 |
|-----------|-----------------------------------|--|-----|

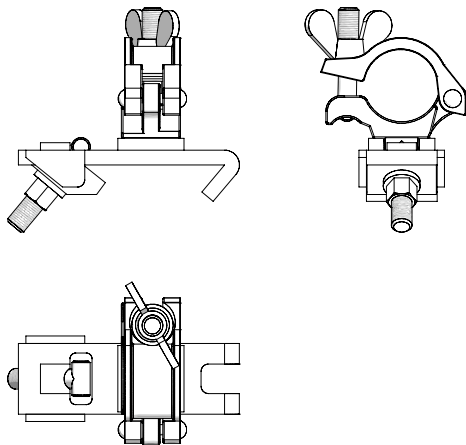
Collier à visser 48/M14

galvanisé. Il permet un raccord d'un tube d'échafaudage Ø 48,3 mm aux fermes de butonnage STB et aux consoles grimpantes KLK (clé 22 mm).

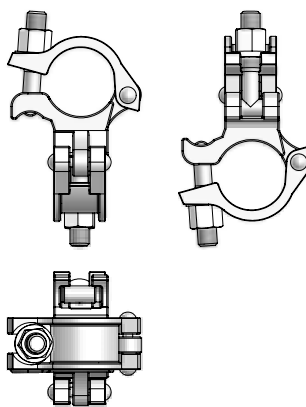


| | | | |
|-----------|----------------------------------|--|-----|
| 40-080-70 | Collier à visser 48/M14 (clé 22) | | 1,0 |
|-----------|----------------------------------|--|-----|

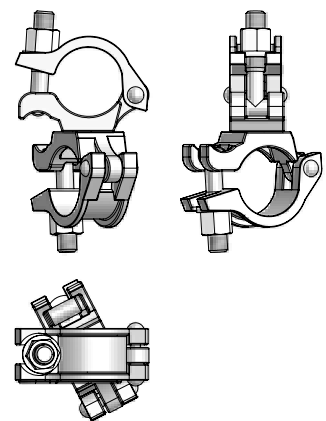
Collier 48 orientable à mâchoires



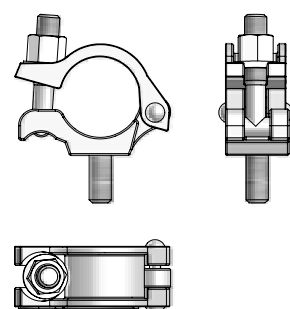
Collier fixe 48/48



Collier orientable 48/48

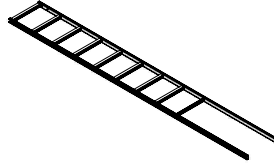


Collier à visser 48/M14



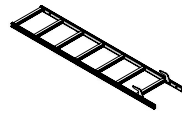
Echelle 243

galvanisée. Elle permet l'accès à la passerelle suspendue. Elle est accrochée à la trappe d'accès KLK et reliée à l'aide de la fixation d'échelle aux consoles grimpantes KLK. Rallonge possible avec les rallonges d'échelle. Pour la sécurité, des crinolines sont nécessaires.



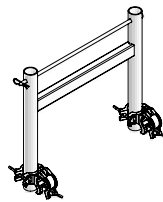
Rallonge d'échelle

galvanisée. Elle est fixée à l'aide de la liaison d'échelle articulée à l'échelle 243. La rallonge d'échelle doit être maintenue à l'aide de la fixation d'échelle KLK. Des rallonges supplémentaires seront accrochées dans les échelons des rallonges d'échelle à pas de 30 cm.



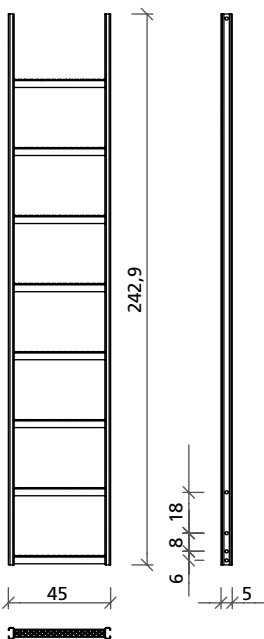
Fixation d'échelle KLK

est une pièce raccordée à l'aide des colliers intégrés au raidissement de l'échafaudage grimpant. Ensuite, l'échelle est fixée à la fixation d'échelle avec un axe long.

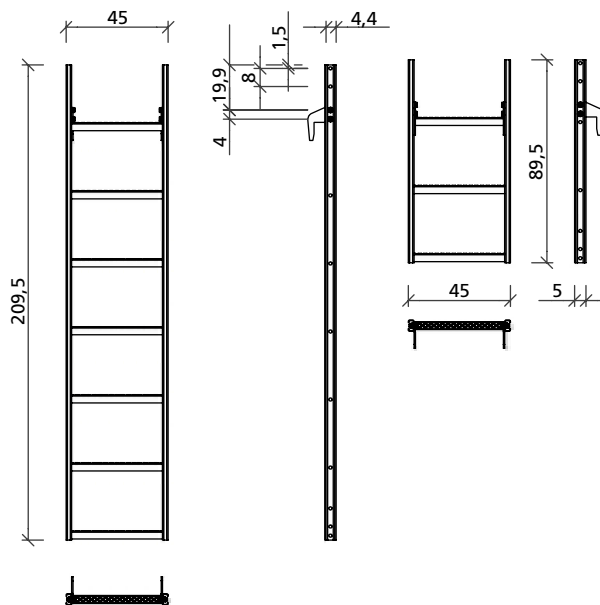


| Référence | Désignation | m ² | kg |
|-----------|------------------------|----------------|------|
| 29-416-50 | Echelle 243 | | 17,2 |
| 29-414-60 | Rallonge d'échelle 210 | | 15,9 |
| 29-416-60 | Rallonge d'échelle 90 | | 7,2 |
| 29-416-62 | Rallonge d'échelle 60 | | 4,5 |
| 29-416-65 | Fixation d'échelle KLK | | 7,4 |

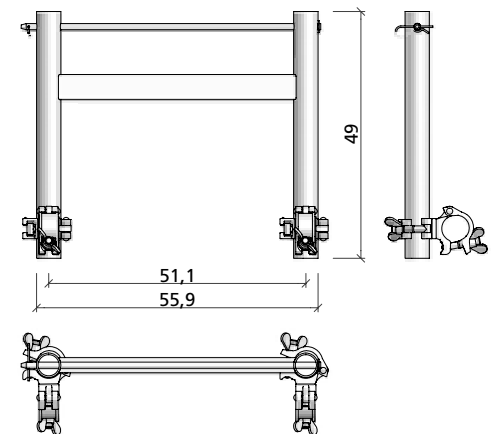
Echelle 243



Rallonge d'échelle



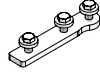
Fixation d'échelle KLK



Echafaudage grimpant KLK 230

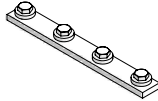
Liaison d'échelle articulée KLK

galvanisée. Elle permet d'accoupler deux échelles dans la zone de transition (échelle inclinée - échelle droite).



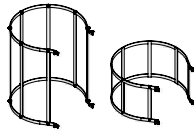
Liaison d'échelle

galvanisée. Elle relie la rallonge d'échelle à l'échelle d'accès sans qu'elle soit accrochée aux échelons.



Crinoline

galvanisée. Diamètre 70 cm, protège lorsqu'on monte ou descend l'échelle. La fixation aux échelles est réalisée avec les vis à tête marteau intégrées.



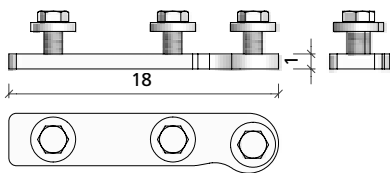
| Référence | Désignation | m ² | kg |
|-----------|---------------------------------|----------------|-----|
| 29-416-75 | Leitergelenk KLK | | 0,7 |
| 29-416-75 | Leitergelenk-Set KLK | | 1,8 |
| 29-416-75 | Liaison d'échelle articulée KLK | | 0,7 |

| | | | |
|-----------|-------------------|--|-----|
| 29-414-70 | Liaison d'échelle | | 1,0 |
|-----------|-------------------|--|-----|

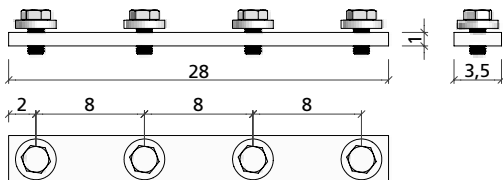
| | | | |
|-----------|--------------|--|------|
| 29-414-90 | Crinoline 85 | | 12,0 |
|-----------|--------------|--|------|

| | | | |
|-----------|--------------|--|-----|
| 29-416-90 | Crinoline 40 | | 5,8 |
|-----------|--------------|--|-----|

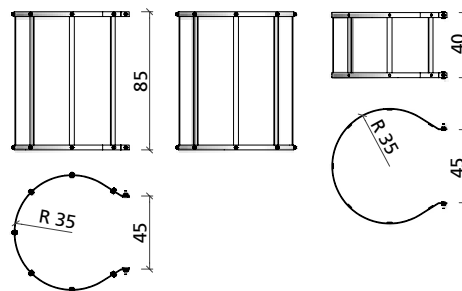
Liaison d'échelle articulée KLK



Liaison d'échelle



Crinoline



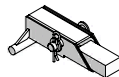
Echafaudage grim pant KLK 230

Plate-forme pour trémies

La plate-forme pour trémies sert de plate-forme de travail ou d'échafaudage grim pant entre deux voiles. Elle est constituée d'au moins deux poutrelles de plate-forme et de deux supports d'accrochage pliants par poutrelle.

Support d'accrochage pliant

laqué. Il est accroché au sabot d'accrochage KLK. Toujours utiliser deux supports d'accrochage pliants par poutrelle pour une plate-forme de trémie.



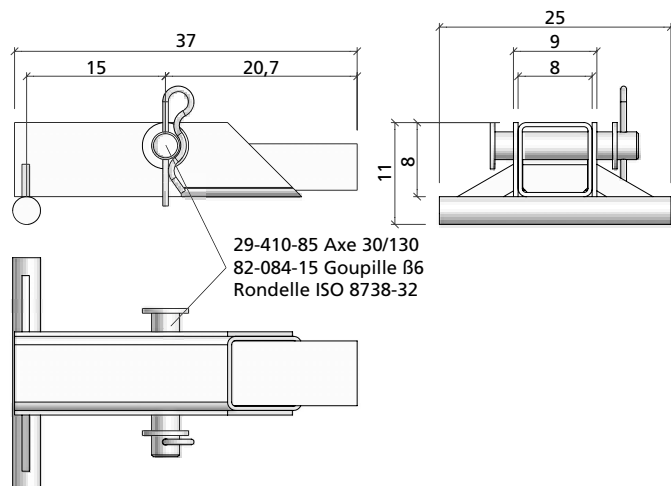
Axe 30/130 (avec goupille)

galvanisé, doté d'une goupille B6. Il sert à la fixation de l'anneau de levage à la poutrelle de plate-forme de trémie.



| Référence | Désignation | m ² | kg |
|-----------|-----------------------------|----------------|----|
| 29-410-80 | Support d'accrochage pliant | 11,8 | |
| 29-410-85 | Axe 30/130 (avec goupille) | 1,0 | |

Support d'accrochage pliant



Axe 30/130

